

ANNA RUTKOWSKA,

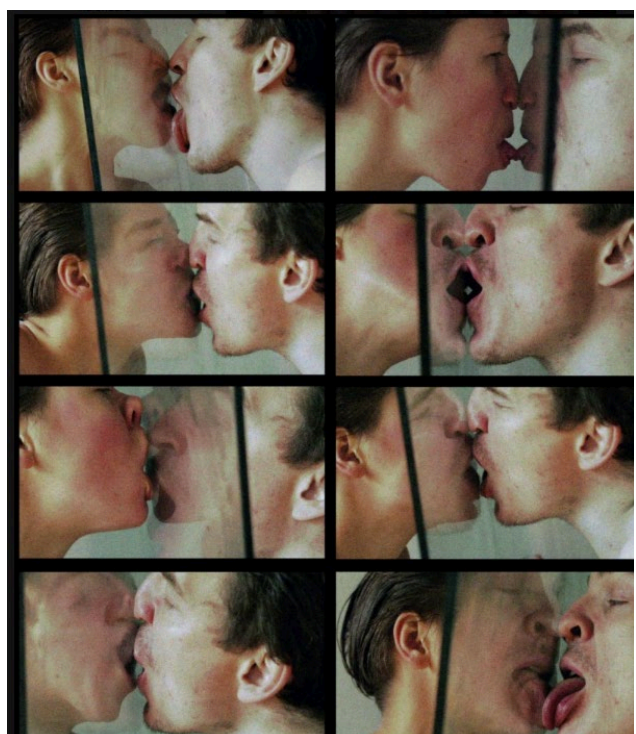
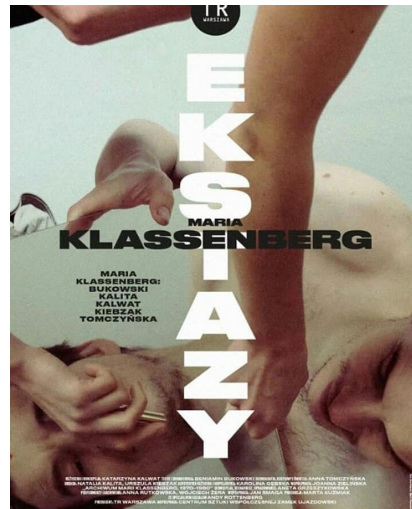
urodzona w Warszawie mieszka tam od 27 sierpnia 1996 roku. Studiuje na warszawskiej Akademii już w drugim pokoleniu. Towarzyszyła rodzicom w obronie dyplomu, niweczając ich perspektywy kariery artystycznej. Z bagażem doświadczeń przodków zмага się za pośrednictwem obrazów, performansu, instalacji, obiektów, druków, słów i gestów, śpiewu archaicznego oraz sztuk walki (głównie karate), poruszając tematy różne.

#### WYBRANE WYSTAWY, WYBRANA DZIAŁALNOŚĆ ARTYSTYCZNA

*Heavyweight//Waga ciężka*, wystawa indywidualna, Stroboskop Art Space, 2019  
*Inwazja, Kiedyś było nam ze sobą dobrze, jeszcze raz?*, organizacja wydarzenia+performans, Karrot, 2019  
*Interakcje, XXI Międzynarodowy Festiwal Performance w Piotrkowie Rybunalskim*, performans, galeria ODA, 2019  
*Warsaw Art Preview*, Królikarnia 2019  
*Nie ma miłości*, Salon Akademii, 2019  
*Witamy w piekle #5, Śmierć Frajerom*, 2019  
*Kissprint*, wystawa, Elektrownia Powiśle, 2019  
*Ciało pedagogiczne*, wystawa, Raster, 2019  
*Między świętami a majówką*, wystawa indywidualna, Karrot, 2019  
*Szyf*, wystawa indywidualna, Kaplcia, 2019  
*Maria Klassenberg. Ekstazy*, CSW + TR Warszawa, wykonanie performansów do archiwum przygotowanego przez Anetę Grzeszykowską we wsp. z Janem Smagą, 2019  
*Konkus na Parę Roku 2019*, wystawa, happening, performans, galeria post\_ 2019  
*U Biegasa na golasa*, performans, Noc Muzeów, Muzeum Biegasa, 2019  
wystawa poplenerowa, centrala PKO BP, 2019  
*Katalog Galerii Entropia*, BUW , aranżacja wystawy i performans, 2018  
*Trzy dni i trzy noce*, wystawa i performans, Sinfonia Varsovia, 2018  
*Wihajster, freiheit, swallow*, wystawa i performans, we współpracy z Berlin UdK, Salon Akademii, 2018  
*Jak nie wolno to szybko*, wystawa i performans, Przychodnia Squot, 2018  
*Deleni nabytku*, performans Ukradena Galeria, Praha, 2017  
*Lost&Found*, wystawa i performans, Gavu, Praha, 2017  
*Przerwa wakacyjna*, wystawa, Salon Akademii, 2017  
*Nieoczekiwana zmiana miejsc*, wystawa, CAT Ustka, 2017  
*Warszawskie Targi Designu, zin Zawszenie*, 2016

Archiwum Marii Klassenberg,  
fot. Aneta Grzeszykowska  
we współpracy z Janem Smagą  
performerzy:  
Anna Rutkowska, Wojtek Żera

Maria Klassenberg. Ekstazy  
TR Warszawa/CSW Ujazdowski, 2019  
rż. Kasia Kalwat





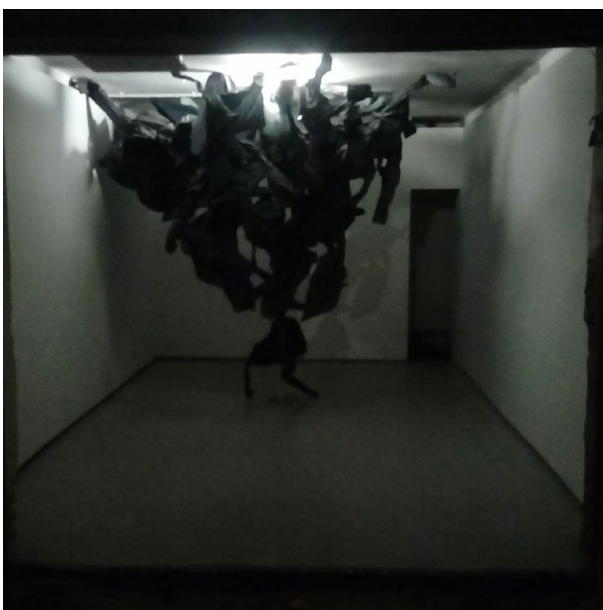
rekonstrukcja procesu przygotowania instalacji z użyciem żelatyny oraz ubrań niektórych profesorów ASP

fot. Adam Gut

## Heavyweight/Waga ciężka, Stroboskop Art Space, 2019

Instalacja Anny Rutkowskiej 'waga ciężka' składa się z koszul roboczych oraz polaroidów.

Osobiste doświadczenia z zinstytucjonalizowaną, zależną od płci przemocą, stały się dla Rutkowskiej punktem wyjścia. Używając swojego ciała w nieco masochistyczny sposób negocjuje z traumą, cierpieniem i władzą.



widok instalacji, Stroboskop,



fot. Adam Gut

# Ciało pedagogiczne, galeria Raster, Warszawa, 2019



## CIAŁO PEDAGOGICZNE

Galeria Raster, ul. Wspólna 63, Warszawa  
15 czerwca g. 14-20

Wystawa studentek i studentów Pracowni Obrazu Performatywnego (POP)  
prowadzonej przez Anetę Grzeszykowską i Jana Smaę na Wydziale Malarstwa  
Akademii Sztuk Pięknych w Warszawie.

Adam Kozicki  
Antoni Lisowski  
Piotr Młęcki  
Tomek Paszkowicz  
Olga Perkowska  
Anna Rutkowska  
Klaudia Skuza  
Agata Słowak  
Kamila Walendykiewicz  
Piotr Wesółowski

Gośćcinie:  
Cezary Bodzianowski  
Sophie Calle  
Oskar Dawicki  
Grupa Azorro  
Aneta Grzeszykowska  
Maria Klassenberg  
Igor Krenz  
Natalia LL  
Saburo Murakami  
Aleksandra Polisievic  
Józef Robakowski  
Adam Rzepecki  
Zbigniew Warpechowski

Piotr Młęcki: "Teżca", 2019



*Ciało pedagogiczne, kadr z filmu*



*Head, Maria Klassenberg  
/Anna Rutkowska, kadr z filmu*



*Konkurs konstrukcji plastelinowych  
im. Mirosława Bałki*



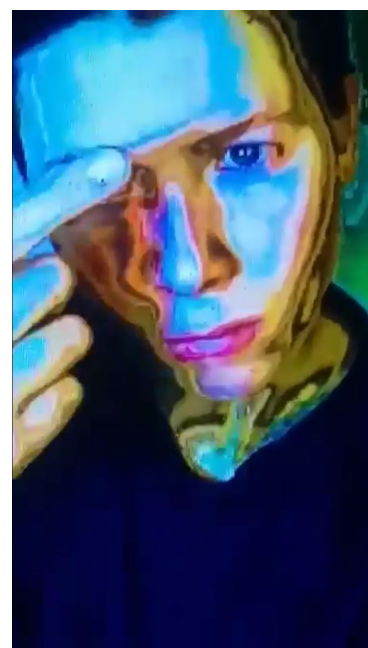
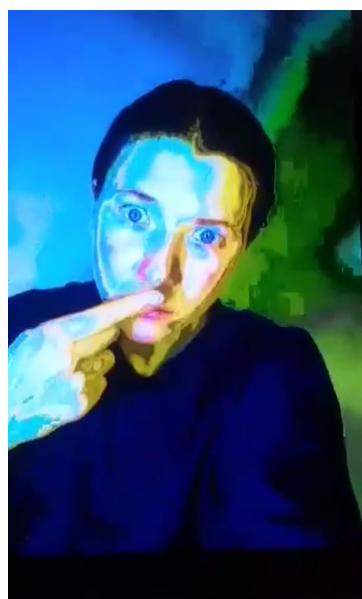
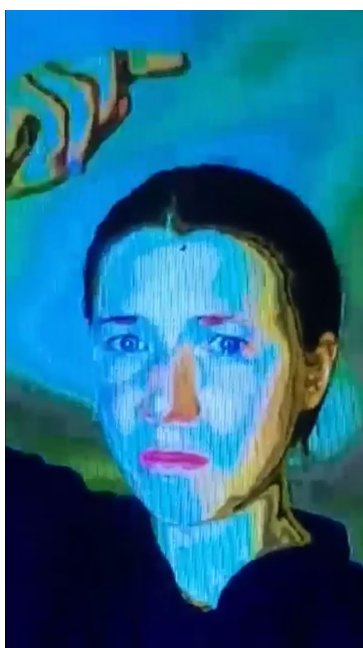
(w ramach projektu *My, dzieci z czarnej dziury*)



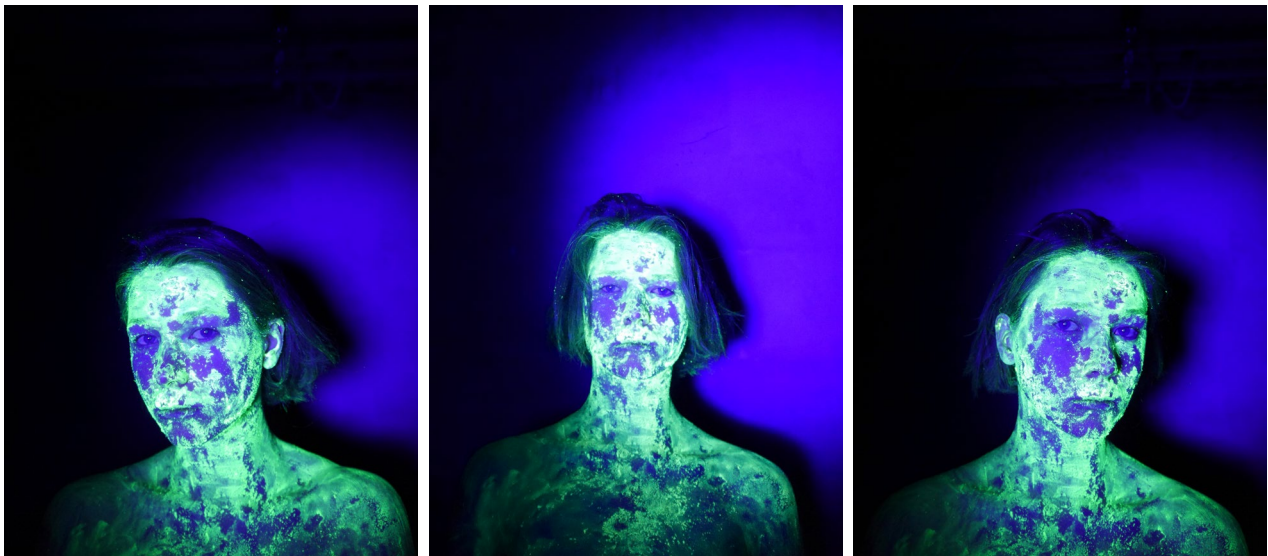
fot.: Mariusz "Marchewa" Marchlewicz



fot.: Mariusz "Marchewa" Marchlewicz



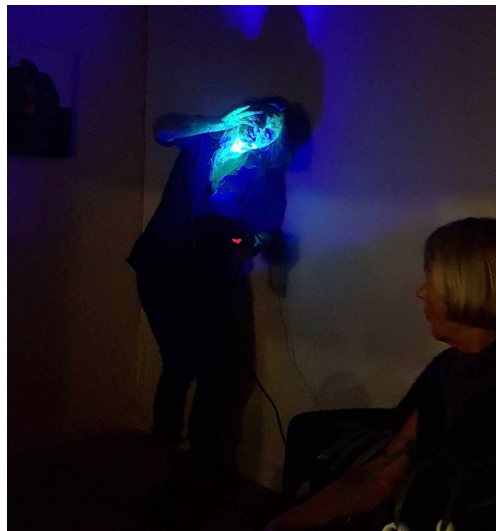
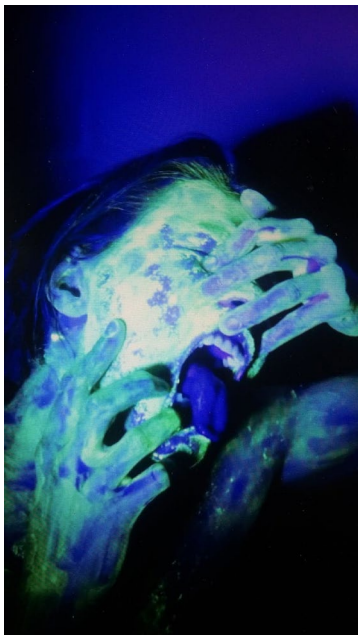
performans *Łebe debe* prezentujący metodę terapeutyczno-traumatyzującą,  
video towarzyszące, 15 min

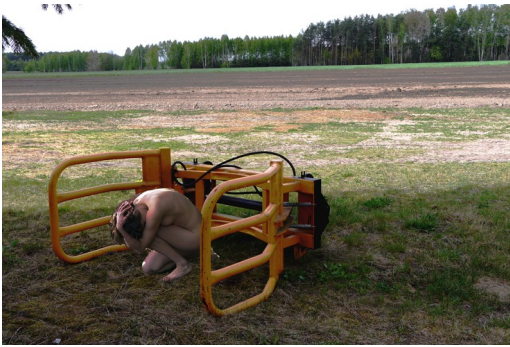


Inwazja, 2019

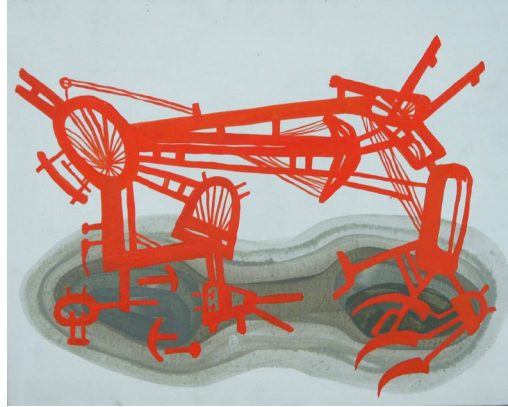
nazwa performansu zaczerpnięta jest z tytułu serialu paradokumentalnego  
“Inwazja LGBT”, wyemitowanego jesienią 2019 przez telewizję polską

działanie prezentuje i bada objawy zaraźliwej epidemii

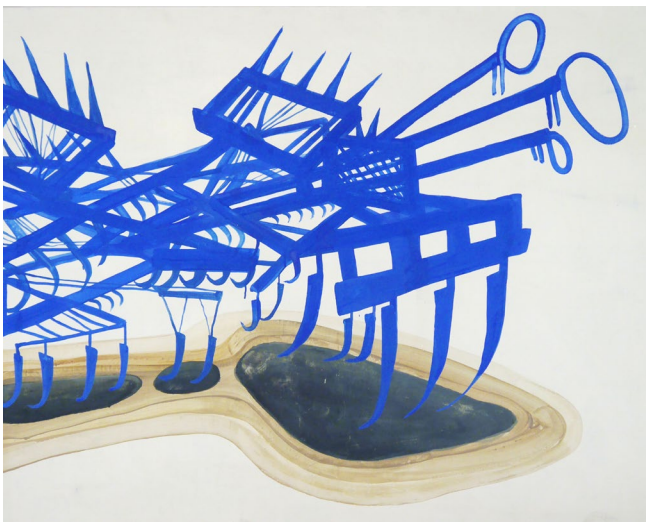




Sztuka poza polem sztuki©, 2019



tempera jajowa na płótnie, 40x50  
tempera jajowa na płótnie, 30x40



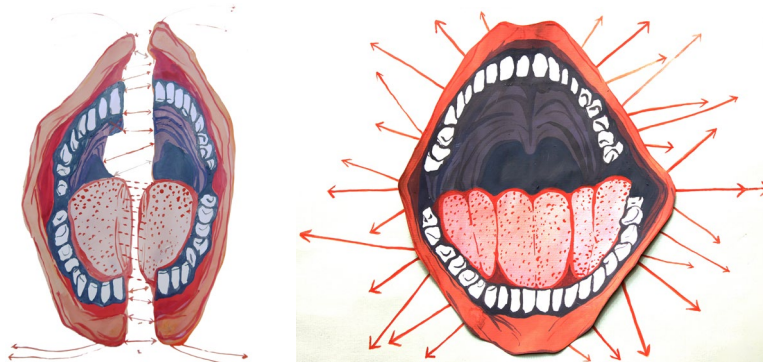
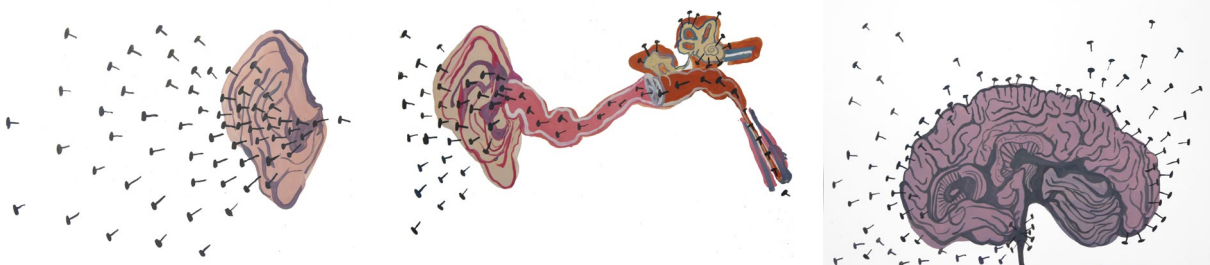
nefrytowa brama i wkurwiony kultywator,  
dytyk z cyklu rolnicza kamasutra,  
tempera jajowa na płótnie, 2 x 80x100



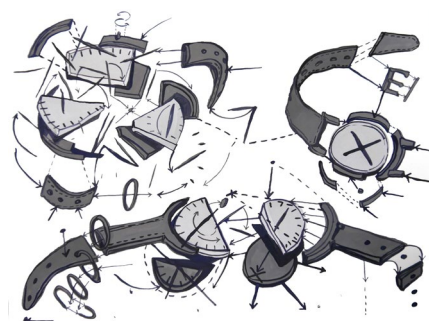
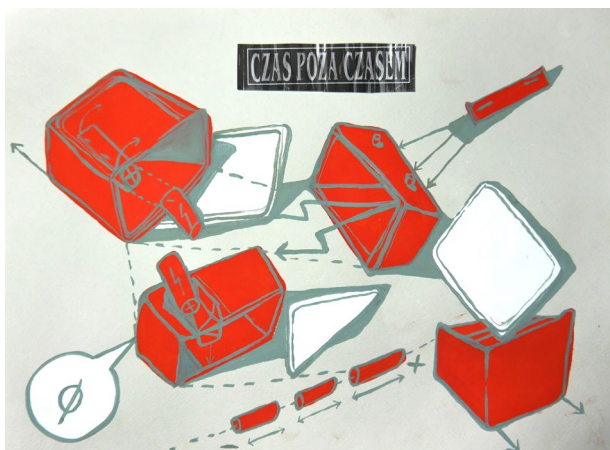
## SZYF

jest to połączenie metodologii syzyfowej pracy i syfu, jaki wokół i w konsekwencji powstaje, celem odczytania szyfru: pewnej prawidłowości występującej zarówno w obrębie bałaganu, jak i bezcelowości.

Nierzadko efektem szyfu są działania i obiekty posiadające tzw. wartość artystyczną.



malarstwo gwaszem na papierze,  
różne formaty od 20x30 do 50x70





# Między świętami a majówką, Karrot, 2019



*bez tematu bez tytułu 2,*  
tempera jajowa na płótnie+Ania na leżaku, 40x60



*dwa,* tempera jajowa na płótnie, 50x40



*smutny arbuz (garb niepodległości),*  
tempera jajowa na płótnie, 80x120



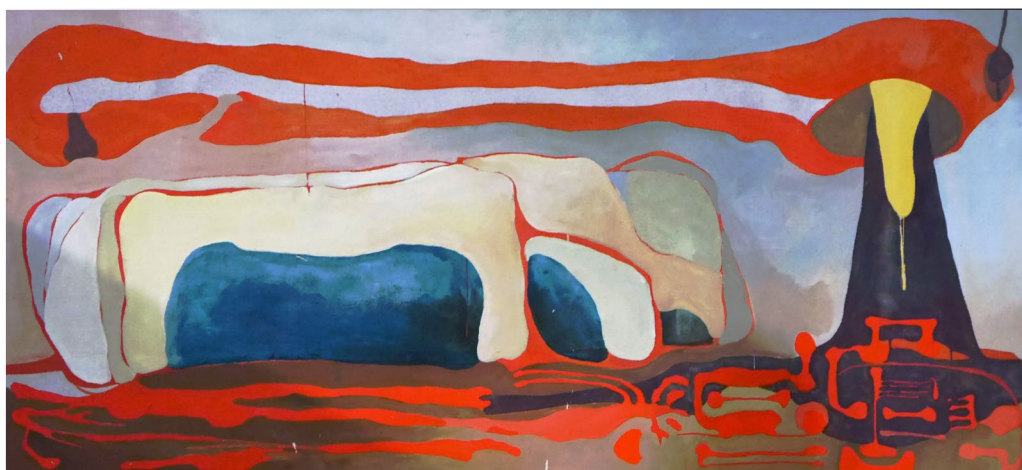
*dwa jaja i kropła,* tempera jajowa na płótnie, 80x100



Uśpieni rycerze, uśpiona sztuka, wystawa poplenerowa pracowni prof.J.Modzelewskiego, Centrala PKO BP, Warszawa, 2018/2019



*Budzenie ziemi na drodze nakłuwania,*  
tempera jajowa na płótnie 130x100, 2019



budzenie ziemi na drodze nakłuwania,  
tempera jajowa na płótnie, 80x150



widok wystawy, Centrala PKO BP

Gdzie są ryby?, CAT Ustka/Galeria Bałtycka Sztuki Współczesnej, 2019



Pechołatus/Turbo-Vietnam/Oko Bałtyku



Cosmic Baltic/Planeta UST-KA 888XXXbeta



gdyby JP Sartre miał fotoszopa

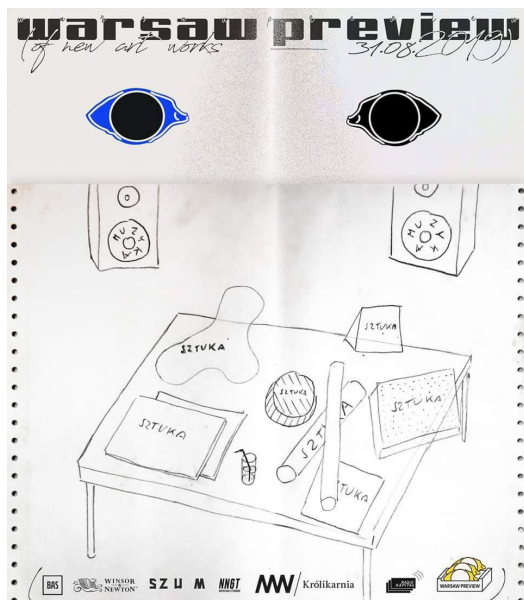


Bitwa o Polskę, instalacja



widok wystawy

Warsaw Preview, Królikarnia, Warszawa, 2019

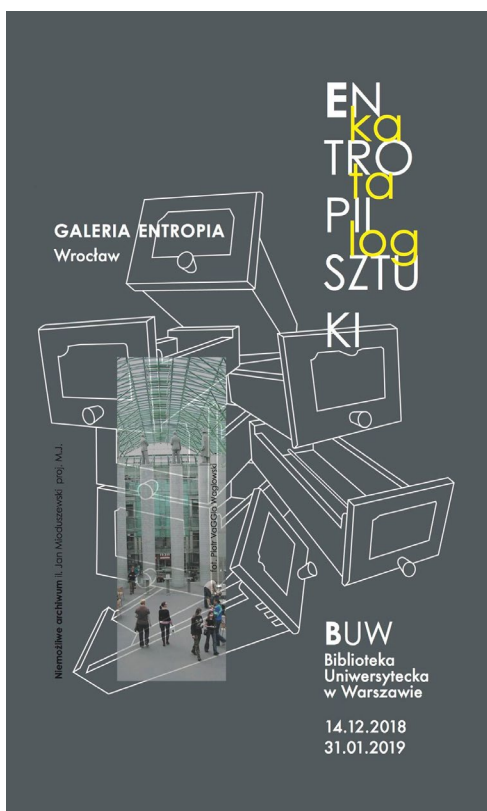


prezentacja cyklu *Słoneczny weltschmerz*

Katalog Entropii Sztuki, Galeria Entropia, BUW, Warszawa,



fot.M.Jodko,  
dzięki uprzejmości  
Galerii Entropia



u góry: widok happeningu z szufadą  
u dołu: performans literacki  
*Pod stołem i przy stole jednocześnie/  
zabrania się opierać nogi na blacie/  
garnitur form drugorzędnych/resztki z oficjalnego bankietu\**  
*\*W.Gombrowicz o B.Szulzu (sparafrasowany)*

witamy w piekle #5, galeria śmierć frajerom, 2019  
Autoagresja / choreografia erotyczna: kolaż + dźwięk 5 min.



projekt o autoagresji w przygotowaniu (z wykorzystaniem technik karate)

pracy wizualnej towarzyszyło nagranie 5 minutowej sekwencji bluzgów



widok wystawy. galeria śmierć frajerom

Trzy dni i trzy noce,  
Orkiestra sinfonia Varsovia, 2018



*Usta foniczne,  
Droga wody,  
Przeptyw spermacetu,*  
tempera jajowa na płótnie, 220x130, 2018

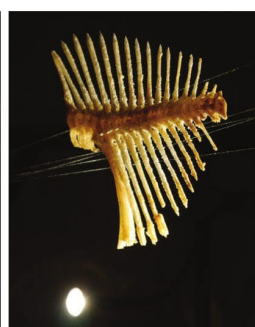
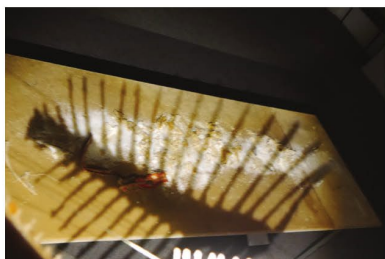


widok ekspozycji, szafa, malarstwo na papierze, deski, szkło



*pozostałości bytowania Jonasza,*  
instalacja:  
kości, sól, stół + zapach naturalny oraz ambra

widok wystawy, dokumentacja performansu Pismo boga,  
Trzy dni i trzy noce, Orkiestra Sinfonia Varsovia, Warszawa, 2019



widok instalacji będącej efektem performace, ości, światło, cień



wykład o turbocie  
(poniżej)



performance "Pismo boga"



U Biegasa nagolasa, Muzeum im.Bolesła Biegasa,  
Noc Muzeów, Warszawa, 2019



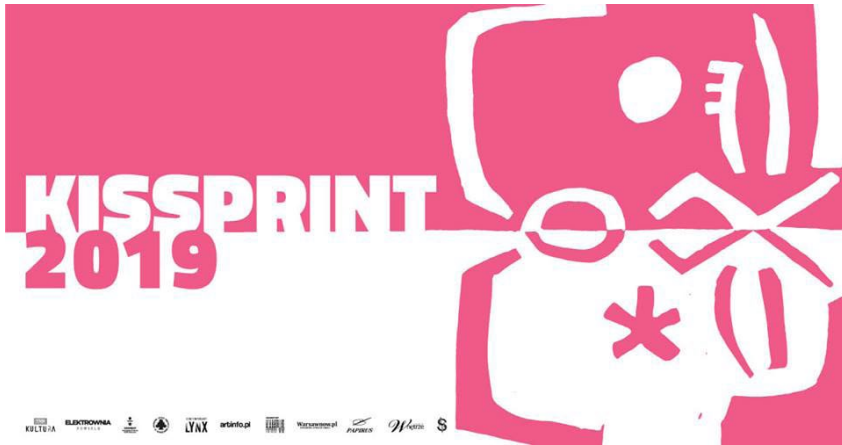
performerzy:  
Jakub Dyskant  
Monika Oleśko  
Anna Rutkowska  
Maria Złocka  
Antoni Lisowski

Fundacja im. Bolesława  
Biegasa, 18 maja 2019

“W Noc Muzeów 18 maja zostaną zaprezentowane eksponaty nowe w kolekcji Fundacji im.Bolesława Biegasa. Zostały objawione grupie ciał wyzwolonych 8 FALA podczas sesansu spirytystycznego. Duch Bolesława Biegasa przekazał wskazówki, jak dokonać zmaterializowania dzieł z kręgów sferycznych. Spotkanie będzie możliwe tej Nocy czterokrotnie o pełnych godzinach 20, 21, 22 i 23”

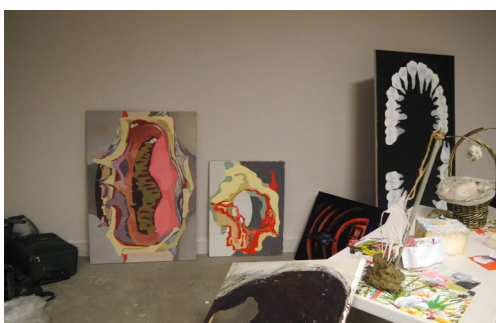


Kissprint, STGW, Elektrownia Powiśle, Warszawa, 2019



Wihajster Freiheit Swallow = ,  
Galeria Salon Akademii, Warszawa, 2018

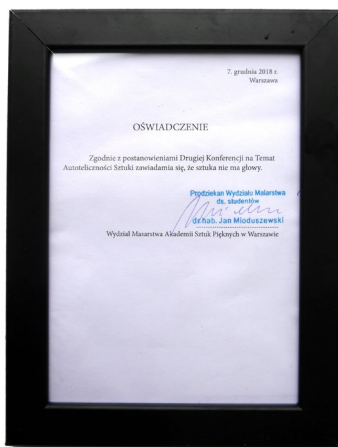
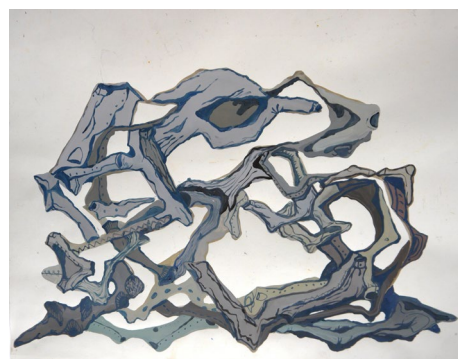
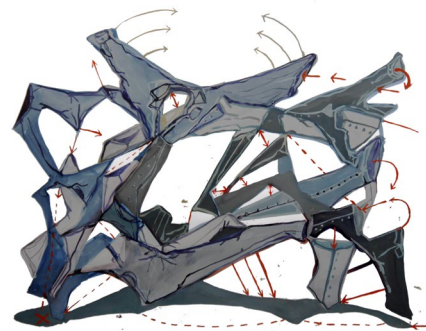
*Wihajster, Freiheit, Swallow*  
wystawa/restauracja i performans (w duecie z Helą Stjasny)  
fot. Adam Gut  
Salon Akademii, 2018



Rysunek/Sztuka nie ma głowy, Galeria Łazienkowska, Warszawa, 2019



Rysunek/Sztuka nie ma głowy, widok wystawy, Galeria Łazienkowska



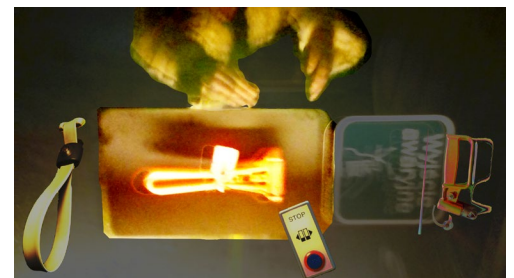
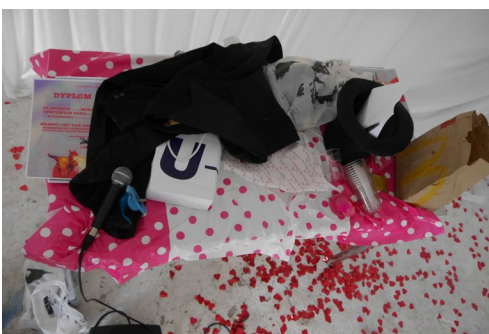
*Sztuka nie ma głowy,  
oświadczenie/sztuka urzędowa  
+ cykl prac wykonanych gwaszem  
na papierze o różnych formatach*

# Konkurs na Parę Roku 2019, Galeria Post\_, Warszawa, 2019



## REGULAMIN

1. w konkursie mogą wziąć udział wszystkie istoty żywe i nieżywe pochodzenia naturalnego, tzn wykonane z materiałów naturalnych, nieprzetworzonych na drodze sztucznie kontrolowanych procesów chemicznych, tzn niezawierające w swej strukturze łańcuchów polimerowych przekraczających długość 10-9u (0,000000001mikrojednostek) w procentowym udziale w organizmie do 1
- 1b. wiek uczestników, mogących wziąć udział w Konkursie powinien zawierać się w przedziale 14 000 000 000 lat ziemskich, inne przypadki zostaną rozpatrzone po wysłaniu dodatkowego formularza zgłoszeniowego (patrz zał2)
2. w Konkursie mogą wziąć udział wyłącznie pary zawarte w roku 2019
3. w związku z ostatnią popularnością i wagą problemu emancypacji kobiet pary homoseksualne kobiet zostaną dodatkowo punktowane
4. o wynikach Konkursu i przyznaniu nagrody zadecyduje specjalnie w tym celu powołana wyspecjalizowana Komisja w nieznanym miejscu i o nieznanym czasie



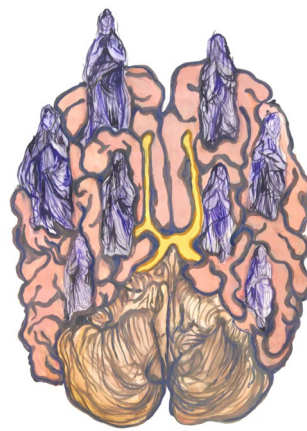
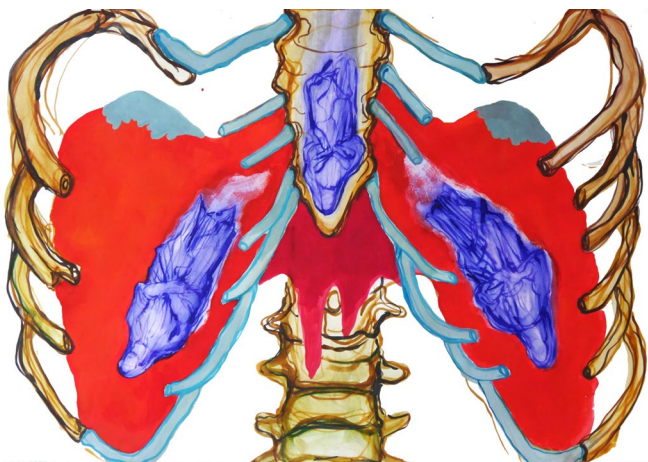
dypłomy i nagrody dla uczestników oraz uroczą zabawę

Lost and \_\_\_\_\_, GAVU, Praha, 2017

Opening: 5/12/17, 19.00  
 Exhibition: 5-11/12/17  
**Lost and \_\_\_\_\_**  
 Galerie AVU  
 U Akademie 4, Praha 7



*W poszukiwaniu Noumenu, performans*  
 Anna Ferranini, Anna Rutkowska



EPIDEMIMIA/FIZJOLOGICZNE MIGRACJE

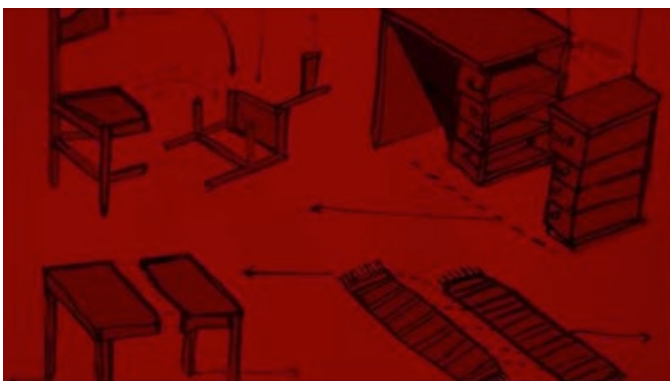
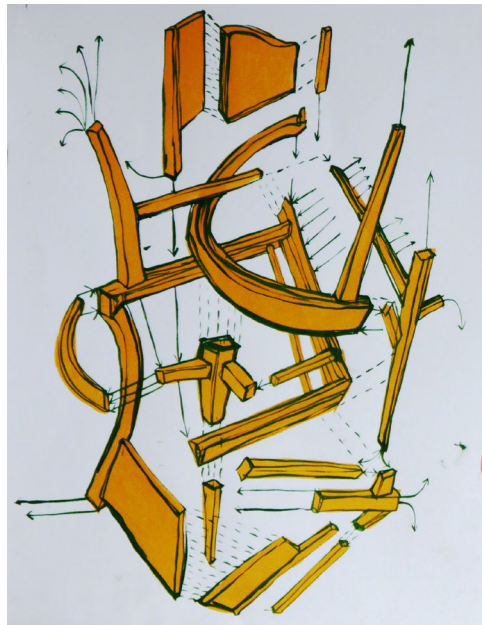
Praca w oparciu o schematy anatomiczne i autorskie obserwacje stawia diagnozę zakażenia duchowego kolejnych narządów ludzkich: mózgu, serca, płuc, oka. w konsekwencji zmysły, myśli, uczucia chorego ulegają zniekształceniu. Ilustracje nawiązują do przyjmowania sakramentów i zagnieżdżeniu się świętych treści w tkankach organizmu. Traktuję radykalne zachowania religijne jako rodzaj wirusa czy patogenu kultury, w myśl za memetyką.

ekołina, akwarela, gwasz i guma arabska na papierze  
 praca w 9 częściach różnych formatów  
 (70x100, 70x50 x 2, 20x30 x 6)

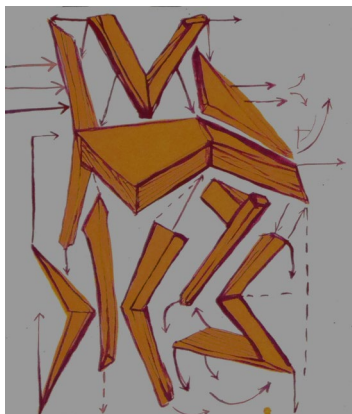
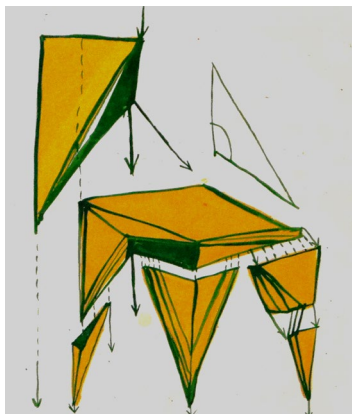
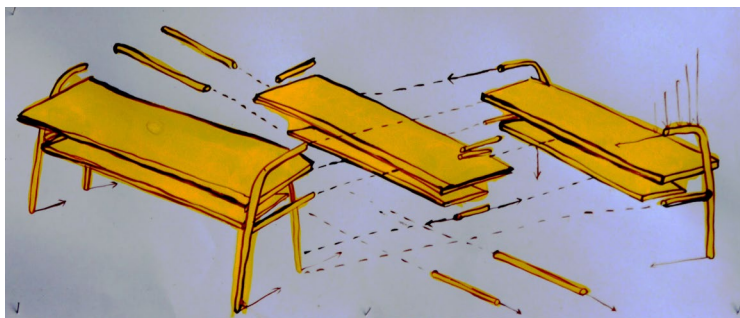


fragment ekspozycji,  
 malarstwo na papierze

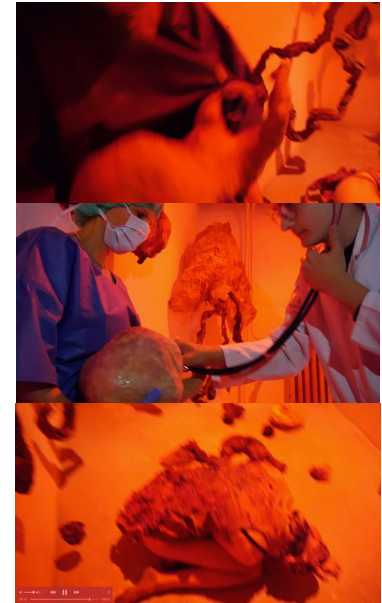
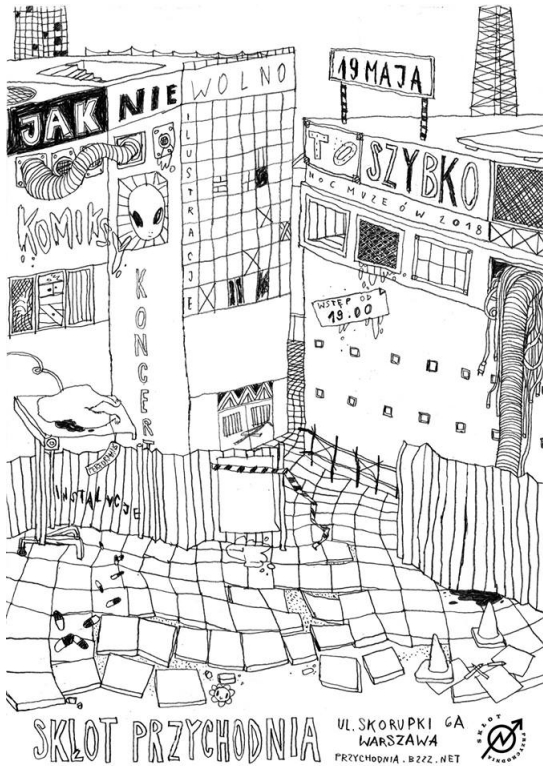
Podział mebli/Deleni nabytku,  
gwasz na papierze oraz performans towarzyszący  
Ukradena Galeria, Praha 2017/2018



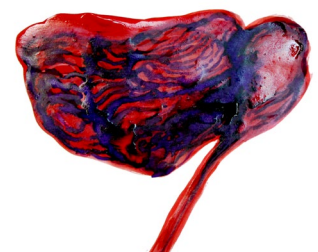
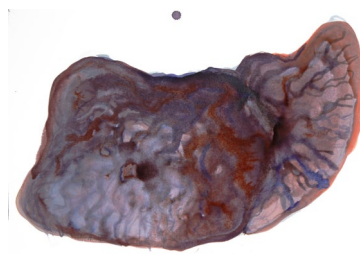
GRU  
14 369. UKG Praha\_Aнна Rutkowska: dělení  
nábytku/podział mebli  
Publiczne · Organizatorzy: Ukradena galerie



Fizjologiczne migracje, Przychodnia Skłot, Noc Muzeów, Warszawa, 2019



Choroba rodzi chorobę, performans z wykorzystaniem instalacji autorstwa autorki portfolio oraz rzeźby Elwiry Sztetner, Przychodnia Squot, performerzy: Adam Kozicki, Elwira Sztetner, Anna Rutkowska



*Fizjologiczne Migracje*  
projekt powstały w oparciu o trudne do określenia wrażenia czuciowe i stany chorobowe, rozpatrując dominacje i wpływy pomiędzy ciałem i psychiką

performans *Choroba rodzi chorobę*, z udziałem Adama Kozickiego oraz Elwiry Sztetner i jej rzeźby, nawiązuje do problemu dziedziczenia zaburzeń: zarówno nieprzystosowawczych mechanizmów, jak i chorób

Wydział Malarstwa, ASP w Warszawie, 2017  
*Przerwa wakacyjna*, Salon Akademii, 2017  
*Jak nie wolno to szybko*, Przychodnia Squot, Noc Muzeów, 2018  
*Aude*, archiwum, 2018